

## **Saltsjöfiskets fångster under 2003**

### **Definitiva uppgifter**

Swedish sea-fisheries during 2003. Definitive data

---

### I korta drag

Denna publikation visar avkastningen från det förvärvsmässigt bedrivna havsfisket. Redovisning sker dels i levande vikt med fördelning på fångstområden, dels i landad vikt med fördelning på kuststräckor.

Fångsterna i saltsjöfisket under år 2003 uppgick till 285 000 ton i levande vikt. Det innebär att fångsten har minskat med 8 000 ton eller 3 procent jämfört med år 2002. Minskade fångstmängder noteras bland annat för sill/strömming.

Värdet av landningarna år 2003 uppgick till 870 miljoner kr, vilket innebär en minskning med 207 miljoner kronor eller 19 procent jämfört med år 2002. Förändringen beror främst på att värdet av landad sill/strömming och torsk har minskat kraftigt.



**FISKERIVERKET**

Robin Lundgren, tfn 031-743 03 93,  
robin.lundgren@fiskeriverket.se



**Statistiska centralbyrån**  
Statistics Sweden

Olle Funcke, tfn 019-17 60 51, olle.funcke@scb.se

Statistiken har producerats av SCB på uppdrag av Fiskeriverket, som ansvarar för officiell statistik inom området.

ISSN 1404-5834 Serie JO –Jordbruk, skogsbruk och fiske. Utkom den 11 juni 2004.  
Tidigare publicering: Se avsnittet Fakta om statistiken.  
Utgivare av Statistiska meddelanden är Svante Öberg, SCB.

## Innehåll

<b>Statistiken med kommentarer</b>	<b>3</b>
<b>Områdesindelning</b>	<b>3</b>
<b>Saltsjöfiskets avkastning</b>	<b>4</b>
Den totala fångsten 2003	4
Landad vikt – levande vikt	5
Foderfisk	6
Ilandföring och försäljning i första handelsledet	6
<b>Tabeller</b>	<b>8</b>
1. Fångster i saltsjöfisket per fångstområde år 2003. Levande vikt, ton	8
2. Landad vikt, kompletteringstillägg, viktillägg och levande vikt 2003. Ton	9
3. Ilandföring med fördelning på kuststräcka 2003, landad vikt och värde	10
<b>Fakta om statistiken</b>	<b>11</b>
<b>Detta omfattar statistiken</b>	<b>11</b>
Definitioner och förklaringar	11
<b>Så görs statistiken</b>	<b>11</b>
<b>Statistikens tillförlitlighet</b>	<b>12</b>
<b>Bra att veta</b>	<b>12</b>
Annan statistik	12
<b>In English</b>	<b>13</b>
<b>Summary</b>	<b>13</b>
<b>List of tables</b>	<b>13</b>
<b>List of terms</b>	<b>13</b>

## Statistiken med kommentarer

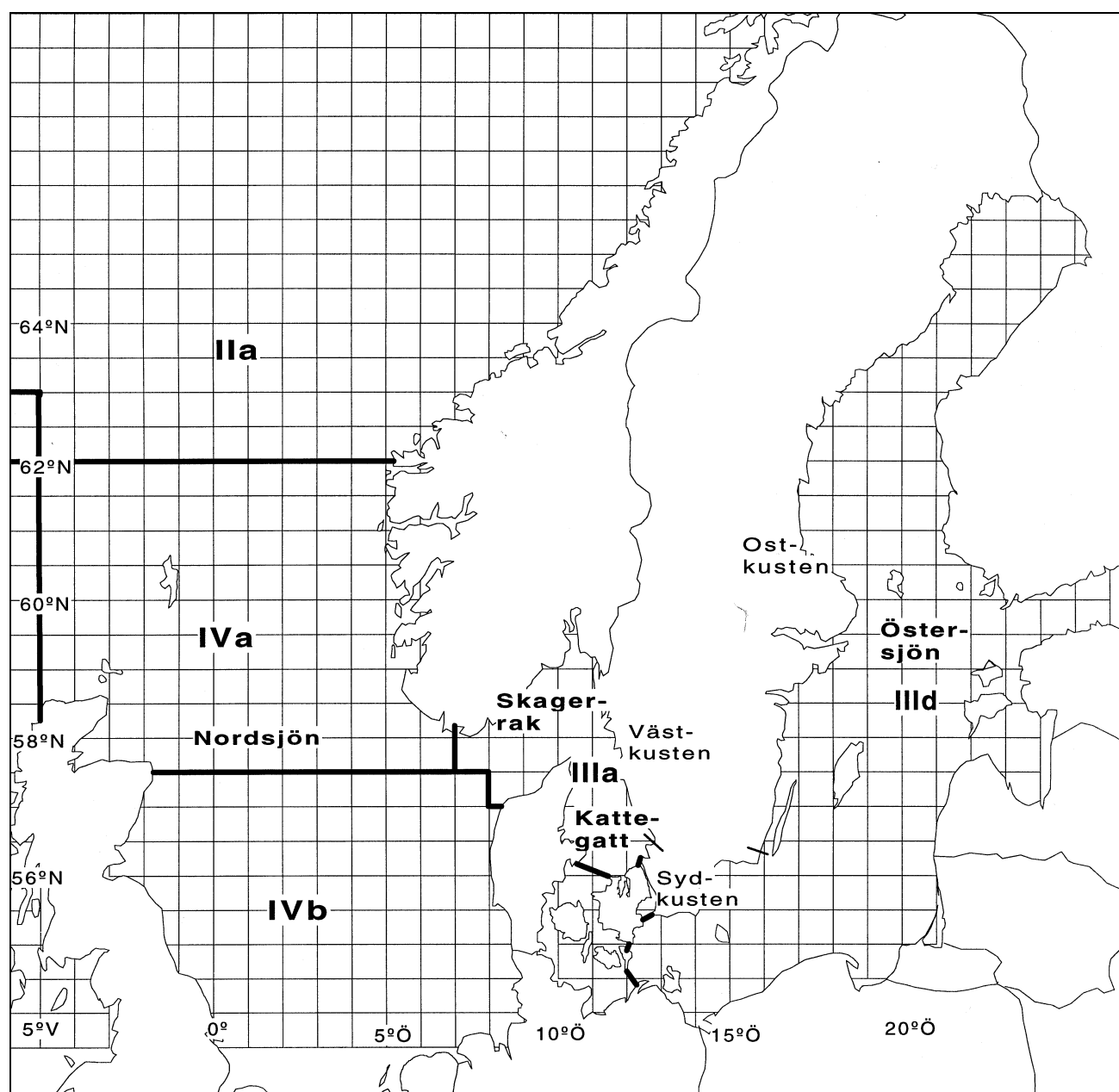
### Områdesindelning

Områdesindelningen i fiskestatistiken bygger sedan gammalt på kuststräckor. Fr.o.m. 1970 tillämpas en indelning av kuststräckor som helt följer länsgränserna. Tidigare områdesindelningar finns beskrivna i Fiskestatistisk årsbok 1975.

Som en följd av omläggningen av havsfiskestatistiken är redovisningen fr.o.m. 1975 även fördelad efter fångstområden. Dessa fångstområden överensstämmer med internationella havsforskningsområdets (ICES) statistikområden som ingår i ett kvadratisk rutnät avgränsat av varje halv breddgrad och varje halv längdgrad (30 x 30 sjömil). Dessa rutor slås samman till olika fångstområden vars gränser anges med längd- och breddgrader eller räta sammanbindningslinjer mellan landfasta punkter.

I nedanstående karta finns de ovan beskrivna områdesindelningarna utmärkta. Kartan omfattar de för svenska fiskare viktigaste fångstområdena.

Figur 1. Karta över fångstområden och kuststräckor



## Saltsjöfiskets avkastning

### Den totala fångsten 2003

#### Total fångst

Den totala fångsten i saltsjöfisket 2003 redovisas i tabell 1. Fångsten 2003 uppgick till 285 000 ton uttryckt i levande vikt.

Information om den totala fångsten baseras på uppgifter, vilka Fiskeriverket samlar in från auktoriserade förstahandsmottagare av fisk. Vissa kompletteringar av denna statistik har gjorts med ledning av den statistik som Fiskeriverket framställer och som baseras på fiskarens loggböcker. Kompletteringsarnas storlek redovisas i tabell 2.

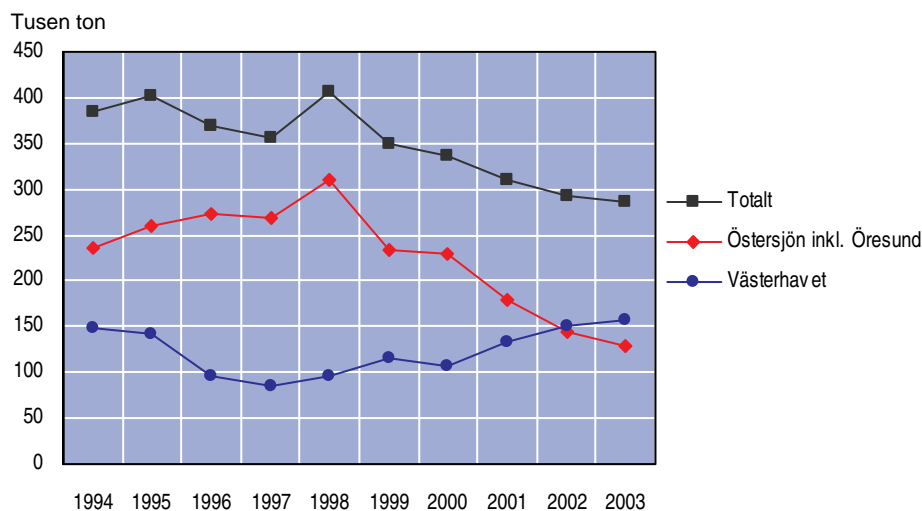
Statistiken över ilandföring och försäljning i första handelsledet beskrivs närmare i avsnitt "Ilandföring och försäljning i första handelsledet". Omräkningen från landad vikt till levande vikt beskrivs närmare i avsnitt "Landad vikt – levande vikt" och i tabell 2.

Uttryckt i landad vikt var den totala fångsten 281 000 ton. Uppgifter om landade vikter och värden redovisas i tabell 3.

#### Fångst per fångstområde

För de kvoterade arterna som till exempel sill, skarpsill och torsk har fångsten fördelats utifrån Fiskeriverkets beräkningar av fångst per fångstområde för kvoterade arter. För icke kvoterade arter baseras fördelningen av fångst per fångstområde på uppgifter från fiskeloggböckerna.

**Diagram 1. Fångster per fångstområde 1994 - 2003**



Fångsten redovisas i nedanstående tablå aggregerad till större fångstområden enligt Internationella havsforskningsrådets (ICES) indelning.

**Tablå 1. Fångster enligt Internationella havsforskningsrådets indelning**

Område	Områdes- beteckning enligt ICES	Fångst 2003		Fångst 2002	
		Ton	Procent	Ton	Procent
Atlanten	Ila	64 990	23	17 851	6
Nordsjön	IVa, IVb	33 674	12	48 983	16
Skagerrak och Kattegatt	IIIa	58 418	20	83 488	28
Östersjön och Öresund	IIIb, c och d	128 302	45	143 204	48
<b>Summa</b>		<b>285 384</b>	<b>100</b>	<b>293 526</b>	<b>100</b>

### Statistikens kvalitet

De primäruppgifter som samlas in av Fiskeriverket genomgår olika slag av kontroller och avstämningar. Materialets administrativa användning för Fiskeriverkets kvotuppföljning ställer särskilda krav på uppgifternas kvalitet. Den redovisade artfördelningen av foderfisken är dock osäker, främst beroende på begränsade möjligheter till provtagning av foderfisk. Detta behandlas närmare i avsnitt Foderfisk.

En viss handel med fisk förekommer troligen vid sidan av de förstahandsmottagare som lämnar uppgifter till Fiskeriverket. Detta kan förmodas gälla mer för fiskslag som inte omfattas av det system med lägstapriser på fisk, som administreras av Sveriges Fiskares Producentorganisation. Omfattningen av denna handel kan dock inte anges.

### Landad vikt – levande vikt

Omräkning från landad vikt till levande vikt görs med hänsyn till att rensning och ibland även viss beredning sker ombord i fiskefartygen innan fisken landas för försäljning. Fångsterna landas vanligtvis samma dag som de tagits ur havet, varför man kan bortse från vätskeförluster under transport till landningshamn.

Summan av de beräknade viktilläggen för 2003 uppgår till 1 procent av den totala fångsten i levande vikt och redovisas i tabell 2 med fördelning på fiskslag.

I nedanstående tablå redovisas för de viktigaste fiskslagen de omräkningsfaktorer som fastställts i samråd med fiskeribiologer. För fisk som landas hel används omräkningsfaktorn 1,00 vilket innebär att ingen omräkning sker.

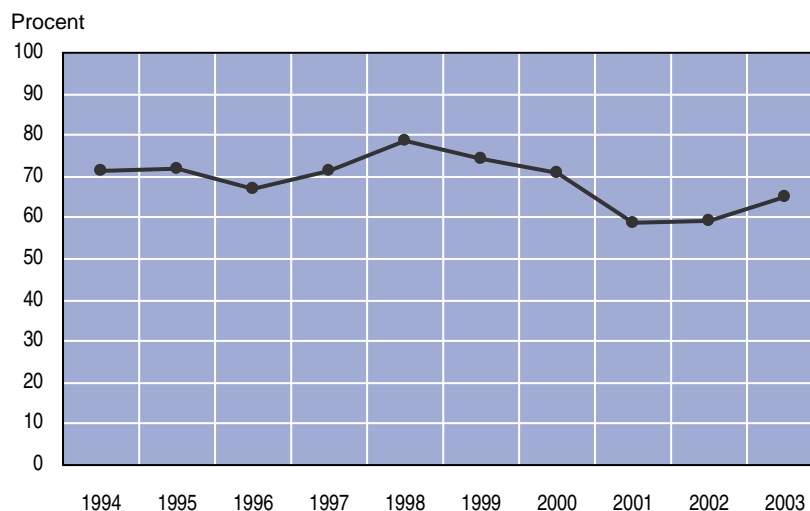
**Tablå 2. Omräkningsfaktorer 2003**

Fiskslag	Beredning	Omräkningsfaktor
Bergskädda/Bergtunga	Rensad med huvud	1,04
Bleka/Lyrtorsk	Rensad med huvud	1,11
	Rensad utan huvud	1,37
Gråsej	Rensad med huvud	1,18
	Rensad utan huvud	1,40
Havskatt	Rensad med huvud	1,18
Hälleflundra	Rensad med huvud	1,04
Kolja	Rensad med huvud	1,15
Kummel	Rensad med huvud	1,11
Lax	Rensad med huvud	1,10
Långa	Rensad med huvud	1,10
	Rensad med huvud	1,30
Marulk	Rensad med huvud	1,30
	Rensad utan huvud	2,86
Nordhavsräka	Kokt	1,00
Pigghaj	Rensad med huvud	1,15
Piggvar	Rensad med huvud	1,04
Regnbåge	Rensad med huvud	1,15
Rödspätta	Rensad med huvud	1,04
Rödtunga	Rensad med huvud	1,04
Sandskädda	Rensad med huvud	1,04
Sik	Rensad med huvud	1,15
Sill/Strömming	Saltad	1,25
Sjurygg	Rensad med huvud	1,15
Skrubbskädda/Flundra	Rensad med huvud	1,04
	Rensad utan huvud	1,20
Slätvar	Rensad med huvud	1,04
Torsk	Rensad med huvud	1,15
	Rensad utan huvud	1,40
Viting	Rensad med huvud	1,08
Äkta tunga	Rensad med huvud	1,04
Öring	Rensad med huvud	1,15

## Foderfisk

Under 2003 fångades 182 000 ton foderfisk jämfört med 169 000 ton år 2002. Foderfisk utgjorde år 2003 cirka 65 procent av den totala fångsten. Motsvarande siffra för 2002 var 59 procent. Foderfiskvärdet uppgick år 2003 till 206 miljoner kronor och andelen motsvarar 24 procent av det totala värdet. I nedanstående diagram framgår andelen foderfisk de senaste åren.

**Diagram 2. Fångst av foderfisk 1994 - 2003. Andel av total fångst**



Uppgifterna om konsumtionsfiskens artfördelning bedöms vara av god kvalitet. Fiskeriverkets uppgifter från förstahandsmottagare och loggböcker uppvisar här god överensstämmelse.

Fiskeriverkets uppgifter från förstahandsmottagare innehåller endast i begränsad omfattning artfördelning av foderfisken. Den artfördelning som återfinns i loggböckerna skiljer sig, i vissa fall avsevärt, från havsfiskelaboratoriets och kustbevakningens provtagningar av foderfisk.

Den uppskattning av foderfiskens artfördelning som redovisas i tabell 2 baseras på beräkningar som görs av Fiskeriverket i anslutning till beräkning av fångst för kvoterade arter. Den redovisade artfördelningen av foderfisken måste bedömas som osäker.

## Ilandföring och försäljning i första handelsledet

### Primärmaterialet

Uppgiftsinsamlingen till fiskestatistiken ombesörjdes fram till 1970 av fiskerikonstulenter som då var knutna till lantbruksnämnderna i länen. På grundval av fiskarnas uppgifter om fångster upprättades länsammandrag. Denna metod fick i Göteborgs och Bohus län kompletteras med uppgifter från fiskauktioner, fiskförsäljningsföreningar och andra mottagare i första försäljningsledet.

Under åren 1970-1974 lämnades uppgifterna om fisket på västkusten direkt till SCB av företag (samt fiskförsäljningsföreningar och auktioner) som i första handelsledet (direkt från fiskaren) inköpte fångster av fisk, kräftdjur och blötdjur. Uppköparnas redovisning skedde i månadsvisa sammandrag.

Insamlingssystemet har därefter lagts om på västkusten (1975) och sydkusten (1 juli 1977). På ostkusten skedde omläggningen den 1 januari 1981. Fram till augusti 1999 har kopior av avräkningarna i första försäljningsledet sända direkt till SCB från fångstmottagarna. Från och med september 1999 skickas avräkningarna direkt till Fiskeriverket istället.

Från EU-inträdet 1995 auktoriserar Fiskeriverket de fångstmottagare, som då har behörighet att inköpa fisk från fiskelag och enskilda fiskare. Cirka 160 auktoriserade fångstmottagare har under året lämnat uppgifter till Fiskeriverket rörande inköp av fisk.

Uppgifterna om svenska fiskares landningar av fisk i utlandet bygger på uppgifter som lämnas av det danska Fiskeridirektoratet och det norska Fiskeridirektoratet.

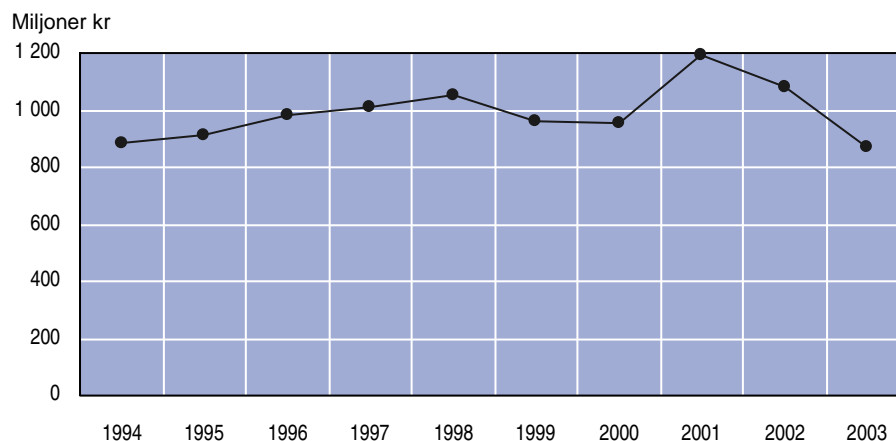
Uppgifter om försäljning i första handelsledet omfattar inte sådan egenförsäljning av en fiskare som består av kvantiteter mindre än 50 kg till samma köpare.

Preliminär fångststatistik redovisas månadsvis i Statistiska meddelanden, serie JO 50.

### Ilandföringen totalt

Den totala fångstmängden i landad vikt som framgår av tabell 3 uppgick år 2003 till 281 000 ton, vilket är en minskning med 2 procent jämfört med 2002. Fångstvärdet i första handelsledet uppgick till 870 miljoner kr vilket innebär att värdet minskat med 19 procent jämfört med år 2002.

### Diagram 3. Värdet av ilandförda fångster 1994 - 2003



Fisk som ilandförts i syfte att användas till annat än människoföda redovisas som foderfisk. Foderfisken har till största delen kunnat fördelas på fiskslag med uppgifter erhållna av Fiskeriverket. Artfördelningen framgår av tabell 2.

### Ilandföringen på kuststräckor

Ilandföringen på skilda kuststräckor redovisas i tabell 3. Kuststräcka har tidigare härletts från fångstmottagarens adresspostanstalt. Från och med januari 2001 avgör istället landningshamnens länstillhörighet till vilken kuststräcka redovisning sker.

De i utlandet (företrädesvis Danmark) direktlandade fångsterna under år 2003 utgjorde 62 procent av den totala svenska ilandförda fångsten. Värdet av utlandslandningarna var 32 procent av det totala fångstvärdet. Fångsterna bestod av foderfisk till 82 procent och motsvarande andel för fångstvärdet var 58 procent.

## Tabeller

### 1. Fångster i saltsjöfisket per fångstområde år 2003. Levande vikt, ton

1. Catches in sea fisheries by fishing area during 2003. Live weight, metric tons

Fiskslag m.m.	Atlanten	Nordsjön	Skagerrak och Kattegatt	Östersjön och Öresund	Summa 2003	Summa 2002
Sötvattensfisk	-	-	0	183	183	182
Ål	-	-	188	280	469	531
Lax	-	-	2	212	214	288
Öring	-	-	1	28	29	34
Siklöja	-	-	-	1 581	1 581	1 003
Sik	-	-	1	254	255	222
Hälleflundra	-	1	7	-	8	8
Rödspotta	-	2	377	89	468	387
Rödtunga	-	2	546	0	548	584
Sandskädda	-	0	4	1	5	10
Bergtunga	-	4	35	0	39	48
Skrubbskädda/Flundra	-	-	18	252	270	357
Tunga, äkta	-	0	10	0	10	15
Slätvar	-	-	16	0	16	12
Piggvar	-	0	4	37	41	55
Lerskädda	-	-	-	-	-	-
Övrig flundrefisk	-	-	-	-	-	-
Lubb	-	0	5	-	5	4
Torsk	-	252	1 373	14 684	16 310	17 383
Långa	-	8	32	0	41	47
Kolja	-	477	165	0	642	965
Gråsej	3	1 154	722	0	1 880	1 868
Lyrorsk/Bleka	-	35	17	0	53	112
Vitlingyra	-	-	-	-	-	-
Blåvitling	57 206	723	7 604	-	65 532	18 483
Vitling	-	9	71	21	101	178
Kummel	-	17	38	-	55	51
Skoläst	-	-	82	-	82	262
Fjärsing	-	-	7	0	7	9
Havskatt	-	23	44	0	67	74
Tobis	-	21 677	321	-	21 998	55 953
Knot	-	6	1	-	7	2
Sjurygg/Stenbit	-	0	136	119	255	213
Marulk	-	10	71	-	80	119
Horngädda	-	-	9	2	11	8
Sill/Strömming	6 431	4 781	36 065	39 349	86 626	97 625
Skarpsill	-	0	5 500	71 189	76 689	78 365
Makrill	-	4 266	183	0	4 449	5 232
Sillhaj	-	-	0	-	0	0
Pigghaj	-	0	275	0	275	270
Övr. el. ospec. saltvattensfisk	1 350	81	1 230	18	2 679	9 079
Krabba	-	-	158	0	158	146
Hummer	-	-	30	0	30	19
Havskräfta	-	1	896	1	898	1 046
Nordhavsräka	-	145	2 099	-	2 244	2 188
Ostron	-	-	6	-	6	2
Blåmussla	-	-	70	-	70	86
Övriga kräft- och blötdjur	-	-	-	-	-	-
<b>Summa 2003</b>	<b>64 990</b>	<b>33 674</b>	<b>58 418</b>	<b>128 302</b>	<b>285 384</b>	
Summa 2002						293 526



**2. Landad vikt, kompletteringstillägg, viktillägg och levande vikt 2003. Ton**

2. Landed weight, completion of weight and live weight in 2003. Metric tons

Fiskslag m.m.	Landad vikt			Kompletteringstillägg		Viktillägg	Levande vikt
	Konsumtionsfisk	Rom och lever	Foderfisk	Konsumtionsfisk	Foderfisk		
Lax	195	-	-	-	-	19	214
Öring	9	-	-	19	-	1	29
Siklöja	10	7	1 569	-	-	2	1 581
Sik	98	0	-	142	-	15	255
Övrig sötvattensfisk	108	0	-	70	-	5	183
Rödspätta	450	-	-	-	-	18	468
Rödtunga	510	-	-	18	-	20	548
Skrubbskädda/Flundra	167	-	92	-	-	11	270
Torsk	14 181	244	-	-	-	2 129	16 310
Långa	37	-	-	-	-	4	41
Kolja	558	-	-	-	-	84	642
Gråsej	1 593	-	-	-	-	286	1 880
Lyrtsorsk	40	-	-	9	-	4	53
Blåvitling	1 168	-	64 364	-	-	-	65 532
Vitling	93	-	-	-	-	7	101
Kummel	50	-	-	-	-	5	55
Havskatt	56	-	-	1	-	10	67
Marulk	35	-	-	-	-	46	80
Horngädda	7	-	-	4	-	0	11
Tobis	-	-	21 998	-	-	-	21 998
Sill/Strömming	53 458	-	33 164	-	-	3	86 626
Skarpsill	17 226	-	59 463	-	-	-	76 689
Makrill	4 235	-	213	-	-	-	4 449
Pigghaj	263	-	-	11	-	1	275
Övriga fiskarter	1 017	41	944	255	1 374	33	3 623
Nordhavsräka	2 216	-	-	28	-	-	2 244
Övr. kräft- och blötdjur	962	-	-	197	-	1	1 161
<b>Summa 2003</b>	<b>98 743</b>	<b>293</b>	<b>181 807</b>	<b>753</b>	<b>1 374</b>	<b>2 706</b>	<b>285 384</b>

**3. Ilandföring med fördelning på kuststräcka 2003, landad vikt och värde**

## 3. Landings of sea fisheries by coastal district in 2003, landed weight and value

Fiskslag m.m.	Ilandföringen 2003				Hela riket 2003		Hela riket 2002	
	På västkusten, ton	På sydkusten, ton	På ostkusten, ton	I utlandet, ton	Ton	Tkr	Ton	Tkr
Sötvattensfisk	0	15	93	-	108	1 902	154	2 788
Ål	209	115	145	-	469	22 016	531	23 859
Lax	1	39	102	53	195	5 806	264	7 826
Öring	0	2	6	1	9	218	18	414
Siklöja	-	-	10	0	10	80	4	26
Sik	0	4	94	-	98	1 925	77	1 611
Hälleflundra	5	-	-	2	7	703	8	839
Rödspotta	373	63	0	14	450	9 152	372	7 532
Rödtunga	504	-	-	6	510	17 518	555	16 880
Sandskädda	1	0	-	1	2	12	5	30
Bergtunga	21	0	0	14	36	1 294	45	1 824
Skrubbskädda/Flundra	15	123	25	5	167	882	225	1 048
Tunga, äkta	9	-	-	0	10	740	14	1 220
Slätvar	10	-	0	0	10	582	8	518
Piggvar	5	17	13	1	37	1 633	44	1 930
Lerskädda	-	-	-	0	0	0	0	0
Övrig flundrefisk	-	0	-	0	0	11	0	2
Torsk	1 169	10 411	1 968	633	14 181	207 778	15 115	255 885
Långa	24	0	-	13	37	672	43	847
Kolja	125	-	-	433	558	6 606	839	10 348
Gråsej	621	0	-	973	1 593	10 749	1 583	14 026
Lyrtsk/Bleka	9	0	-	30	40	885	94	2 193
Vitling	71	11	5	6	93	1 106	165	1 813
Kummel	29	0	-	21	50	1 431	46	1 416
Övrig torskfisk	71	-	-	1 101	1 172	907	99	142
Fjärsing	6	0	-	1	7	154	9	175
Havskatt	27	0	-	29	56	2 394	63	2 524
Knot	1	-	-	0	1	11	2	11
Sjurygg/Stenbit	11	4	-	49	64	664	41	444
Marulk	26	-	-	9	35	3 395	84	6 011
Horngädda	6	1	0	-	7	26	3	22
Sill/Strömning	20 369	8 459	4 213	20 418	53 458	134 396	62 586	197 982
Skarpsill	1 177	5 085	8 435	2 529	17 226	26 189	24 087	42 486
Makrill	101	0	-	4 133	4 235	27 099	5 090	44 097
Pigghaj	260	0	-	4	263	3 533	257	3 353
Övrig saltvattensfisk	179	0	1	190	370	5 181	1 290	12 418
Foderfisk	27 256	3 909	6 710	143 932	181 807	205 530	168 587	212 367
Lever och rom	35	191	51	16	293	8 742	326	8 327
Krabba	84	-	-	0	85	2 305	68	2 172
Hummer	12	-	-	-	12	2 962	7	2 391
Havskräfta	850	-	0	16	866	64 910	1 008	95 241
Nordhavsräka	2 212	-	1	3	2 216	87 832	2 150	92 195
Ostron	-	-	-	-	-	-	-	-
Blåmussla	-	-	-	-	-	-	-	-
<b>Summa 2003</b>	<b>55 884</b>	<b>28 449</b>	<b>21 873</b>	<b>174 638</b>	<b>280 844</b>	<b>869 931</b>		
Summa 2002							285 967	1 077 233

## Fakta om statistiken

---

Statistiken belyser avkastningen från det förvärvsmässigt bedrivna havsfisket, dels fångstmängder per havsområden, dels ilandförda kvantiteter och deras försäljningsvärden i första handelsledet. Årlig statistik finns sedan år 1913. Statistiska centralbyråns månadsstatistik över svenska fiskares fångster i saltsjöfisket har sammanställts sedan januari 1970. Från och med år 1981 bygger statistiken på uppgifter från första handelsledet över omsättningen av fisk, kräftdjur och blötdjur.

Statistiken används huvudsakligen som beslutsunderlag vid kvotavräkningar och överskottshantering, vid internationell rapportering samt som en del i den information till massmedia och allmänhet som den officiella statistiken skall täcka in.

### Detta omfattar statistiken

Undersökningspopulationen består av svenska fiskares landningar av fisk, där fisken sålts till auktoriserade fångstmottagare. Cirka 160 fångstmottagare lämnar för närvarande uppgifter till Fiskeriverket rörande inköp av fisk från fiskelag och enskilda fiskare. De mest betydelsefulla fiskarterna i det yrkesmässiga saltsjöfisket är torsk, sill och strömming, foderfisk samt kräft- och blötdjur.

Uppgifterna om svenska fiskares ilandföringar i Danmark bygger på uppgifter som lämnas av det danska Fiskeriministeriet.

### Definitioner och förklaringar

**Yrkesmässigt fiske.** Som yrkesfiskare betraktas den som har yrkesfiskelicens.

**Fångstmängd.** Till skillnad från sötvattensfisket, där redovisningen baseras på uppgifter från de enskilda yrkesfiskarna, bygger redovisningen av saltsjöfisket på uppgifter från förstahandsmottagare. Fångstmängden anges i kilo/ton (landad vikt) och redovisas efter fiskslag och kuststräcka.

**Försäljningsvärde.** Försäljningspris exklusive moms i första handelsledet. Fångstvärdet anges i tusentals kronor (löpande priser) och redovisas efter fiskslag och kuststräcka.

**Kuststräcka.** Kuststräckan bestäms av landningshamnens länstillhörighet.

### Så görs statistiken

Fångstmottagarna sänder in till Fiskeriverket kopior av de avräkningar som görs med fiskelag och enskilda fiskare i samband med förstahandsförsäljningen av fångsterna. Av kopiorna framgår levererad mängd, a`-pris, försäljningsvärde, beredning, sortering och färskhet per fiskslag. Avräkningsnotorna registreras av Fiskeriverket som sedan levererar datafiler till SCB för resultatbearbetning och publicering.

Uppgiftsskyldighet enligt Fiskeriverkets föreskrifter om kontroll på fiskets område: Fiskeriverkets författningssamling FIFS 1995:23.

Preliminära resultat från denna undersökning publiceras månadsvis i Statistiska meddelanden, serie JO 50. Definitiva uppgifter för hela året publiceras årligen i serie JO 55.

## **Statistikens tillförlitlighet**

Avräkningsnotor har erhållits av praktiskt taget samtliga fångstmottagare vilkas verksamhet bedöms vara av betydelse för undersökningsresultaten. De insamlade uppgifterna granskas av Fiskeriverket i anslutning till dataregistreringen av avräkningsnotorna, dels enskilt, dels på aggregerad nivå. Vid oklarheter kontaktas uppgiftslämnarna. Tillförlitligheten bedöms vara god.

En viss handel med fisk sker vid sidan av de registrerade uppgiftslämnarna. Enligt föreskrifterna i Fiskeriverkets författningssamling behöver fångster som understiger 50 kilo inte försäljas via auktoriserade fångstmottagare.

## **Bra att veta**

Kuststräcka har tidigare härletts från fångstmottagarens adresspostanstalt. Från och med januari 2001 avgör istället landningshamnens länstillhörighet till vilken kuststräcka redovisning sker. I övrigt har denna undersökning inte undergått några väsentliga förändringar i definitioner eller metod sedan 1983.

## **Annan statistik**

Fiskets avkastning avser täcka det totala förvärvsmässiga fisket medan loggboksstatistik som tas fram av Fiskeriverket täcker de licensierade fiskarnas fångster.

Mer information om statistiken om saltsjöfiskets fångster och dess kvalitet ges i en särskild [Beskrivning av statistiken](#) på SCB:s webbplats, [www.scb.se](http://www.scb.se).

## In English

---

### Summary

This report provides statistics for the year 2003 on Swedish sea-fisheries in live weight by fishing areas and catches in landed weight and value by coastal districts.

Overall catches in 2003 amounted to 285 thousand metric tons in live weight. This is a decrease with 8 thousand metric tons or 3 per cent compared with the year 2002.

The total value of landings in 2003 was worth a total of SEK 870 million. Corresponding figure for 2002 amounted to SEK 1 077 million. This 19 per cent decrease is mainly due to reduced quantities of Atlantic herring and cod.

### List of tables

1. Catches in sea fisheries by fishing area during 2003. Live weight, metric tons	8
2. Landed weight, completion of weight and live weight in 2003. Metric tons	9
3. Landings of sea fisheries by coastal district in 2003, landed weight and value	10

### List of terms

Avräkningsnota	Sales note
Bergtunga	Lemon sole
Bleka	Pollack
Blåmussla	Blue mussel
Blåvitling	Blue whiting
Blötdjur	Molluscs
Fiskslag	Species of fish
Fjärsing	Greater weever
Foderfisk	Fish for reduction
Fångstmängd	Quantity
Fångstområde	Fishing area
Fångstvärde	Value
Gråsej	Saithe
Havskatt	Atlantic wolffish
Havskräfta	Norway lobster
Havsöring	Sea trout
Horngädda	Garfish
Hummer	European lobster
Hälleflundra	Atlantic halibut
Ilandföring	Landing
Knot	Grey gurnard
Kolja	Haddock
Konsumtionsfisk	Fish for consumption
Krabba	Edible crab
Kräftdjur	Crustaceans
Kummel	European hake

Kuststräcka	Coastal district
Landad vikt	Landed weight
Lax	Atlantic salmon
Levande vikt	Live weight
Lerskädda	Long-rough dab
Lubb	Tusk
Lyrtorsk	Pollack
Långa	Ling
Makrill	Atlantic mackerel
Marulk	Angler
Nordhavsräka	Northern prawn
Ostkusten	The east coast
Ostron	European flat oyster
Pigghaj	Picked dogfish
Piggvar	Turbot
Rödspätta	European plaice
Rödtunga	Witch flounder
Sandskädda	Common dab
Sik	Whitefish
Siklöja	Vendace
Sill/Strömming	Atlantic herring
Sillhaj	Porbeagle
Sjurygg	Lumpfish
Skarpsill	European sprat
Skrubbskädda	European flounder
Slätvar	Brill
Summa	Total
Sydkusten	The south coast
Sötvattensfisk	Freshwater fish
Tobis	Sandeels
Ton	Metric tons
Torsk	Atlantic cod
Vitling	Whiting
Västkusten	The west coast
Ål	European eel
Öring	Trout